



รายงานสถานการณ์ภัยแล้งและภัยพิบัติ ฉบับที่ 57

ประจำวันที่ 12 เมษายน 2559

และผลการปฏิบัติการฝนหลวงประจำวันที่ 11 เมษายน 2559

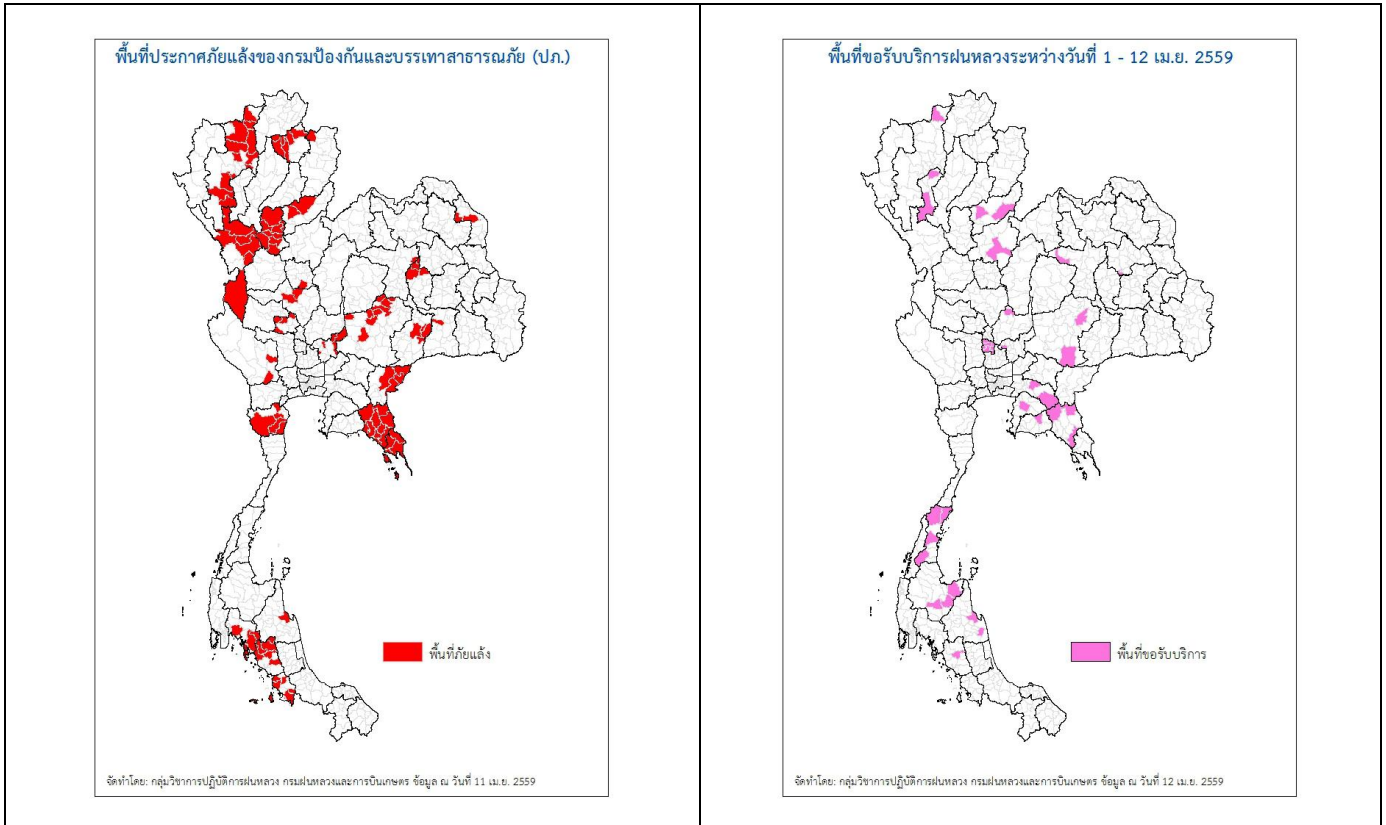
กลุ่มวิชาการปฏิบัติการฝนหลวง กองปฏิบัติการฝนหลวงกรมฝนหลวงและการบินเกษตร

royalrainmaking_academic@hotmail.com

สถานการณ์ภัยแล้งและภัยพิบัติ

๐ การคาดหมายพื้นที่ประสบภัยแล้ง

จังหวัดที่ได้รับผลกระทบภัยแล้งตามรายงานของกรมป้องกันและบรรเทาสาธารณภัย (ปภ.) ณ วันที่ 11 เมษายน 2559 (เวลา 18.00 น.) มีทั้งสิ้น 27 จังหวัด 127 อำเภอ 562 ตำบล 4,354 หมู่บ้าน (เปรียบเทียบกับทั่วประเทศ 74,965 หมู่บ้าน คิดเป็น 5.81%)



ภาค	รายชื่อจังหวัด (อำเภอ) ที่ประกาศภัยแล้ง	จำนวนจังหวัดที่ประกาศภัยแล้ง
เหนือ	เชียงใหม่(ดอยเต่า สันกำแพง แม่ริม แม่แตง จอมทอง ฮอดพร้าว ดอยหล่อ ดอยสะเก็ด กัลยาณิวัฒนา เชียงดาว ไชยปราการ ผาง อุดรดิตต์(เมืองอุดรดิตต์ ท่าปลา ทองแสนขัน ตรอน พิชัย น้ำปาด ลับแล บ้านโคก) พะเยา(เมืองพะเยา ดอกคำใต้ แม่ใจ จุน ภูกามยาว เชียงคำ) สุโขทัย(สรรคโลก ศรีนคร ศรีสำโรง ศรีสีขนาลัย เมืองสุโขทัย คีรีมาศ พุงเสลี่ยม บ้านด่านลานหอย) น่าน(สองแคว เมืองน่าน) พิจิตร(บางมูลนาก) ลำพูน(ลี่) ตาก(แม่ระมาด บ้านตาก สามเงา วังเจ้า เมืองลำพูน อุ้มผาง)	8(43)
กลาง	กาญจนบุรี(ห้วยกระเจา ท่าม่วง) นครสวรรค์(เมืองนครสวรรค์ ชุมแสง ตากลิ้ พยุหะคีรี) ชัยนาท(มโนรมย์ หนองมะโมง วัดสิงห์ เนินขาม) สระบุรี(มวกเหล็ก วังม่วง เฉลิมพระเกียรติ หนองแขง)	4(14)
ตะวันออกเฉียงเหนือ	นครราชสีมา(ขามสะแกแสง คง บัวลาย แก้งสนามนาง โนนไทย ด่านขุนทด โนนสูง เทพารักษ์ พระทองคำ บัวใหญ่ สูงเนิน) นครพนม(นาหว้า โพนสวรรค์) มหาสารคาม(กันทรวิชัย โกสุมพิสัย ชื่นชม เขียงยืน) บุรีรัมย์(เมืองบุรีรัมย์ พลับพลาชัย ห้วยราช กระสัง คูเมือง นางรอง) สุรินทร์(จอมพระ) ขอนแก่น(ข้าสูง)	6(23)
ตะวันออก	สระแก้ว(โคกสูง วัฒนานคร ตาพระยา อรัญประเทศ) จันทบุรี(มะขาม โป่งน้ำร้อน สอยดาว แก่งหางแมว ชลขุ นายายอาม เมืองจันทบุรี เขาคิชฌกูฏ ท่าใหม่ แหลมสิงห์) ชลบุรี(เกาะสีชัง)	4(22)

ภาค	รายชื่อจังหวัด (อำเภอ) ที่ประกาศภัยแล้ง	จำนวนจังหวัดที่ประกาศภัยแล้ง
	ตราด(เมืองตราด เขาสมิง แหลมงอบ คลองใหญ่ บ่อไร่ เกาะกูด เกาะช้าง)	
ใต้	เพชรบุรี(ชะอำ แก่งกระจาน บ้านลาด เขาย้อย ท่ายาง) สตูล(ละงู พงษ์หัว มะนัง เมืองสตูล ควนโดน) กระบี่(คลองท่อม เกาสันตา ลำทับ เมืองกระบี่) ตรัง(วังวิเศษ เมืองตรัง ย่านตาขาว รัชฎา สีเกา ห้วยยอด) นครศรีธรรมราช(เมืองนครศรีธรรมราช)	5(21)
	รวม จำนวนจังหวัด(อำเภอ) ที่ประกาศภัยแล้ง	27(127)

ที่มา: กรมป้องกันและบรรเทาสาธารณภัย (ปภ.)

๑ พื้นที่ขอรับบริการฝนหลวง (ระหว่างวันที่ 1 เมษายน - 12 เมษายน 2559)

ภาค	รายชื่อจังหวัด (อำเภอ) ที่มีผู้ขอรับบริการ	จำนวนผู้ขอรับบริการ (ราย)
เหนือ	พิษณุโลก(วังทอง) ลำพูน(ลี้ เมืองลำพูน) อุตรดิตถ์(น้ำปาด เมืองอุตรดิตถ์) เชียงใหม่(ฝาง)	5
กลาง	ลพบุรี(โคกเจริญ) สระบุรี(บ้านหมอ) อ่างทอง(ป่าโมก วิเศษชัยชาญ สามโก้ เมืองอ่างทอง แสวงหา โพธิ์ทอง ไชโย)	3
ตะวันออกเฉียงเหนือ	กาฬสินธุ์(อุ้งชัย) ขอนแก่น(ชุมแพ) นครราชสีมา(ครบุรี พิมาย)	5
ตะวันออก	จันทบุรี(ขลุง สอยดาว แก่งหางแมว) ฉะเชิงเทรา(ท่าตะเกียบ พนมสารคาม) ชลบุรี(บ้านบึง) ระยอง(วังจันทร์)	8
ใต้	ชุมพร(ท่าแซะ ปะทิว พะโต๊ะ ละแม สวี) ตรัง(เมืองตรัง) นครศรีธรรมราช(เชียรใหญ่ เมืองนครศรีธรรมราช) สุราษฎร์ธานี(กาญจนดิษฐ์ ท่าฉาง ท่าชนะ บ้านนาสาร ไชยา เคียนซา)	13
รวม	18 จังหวัด (40 อำเภอ)	34

๑ สถานการณ์ภาวะหมอกควันในพื้นที่ภาคเหนือและจุดความร้อน (Hotspot)

ตารางค่า PM₁₀ในพื้นที่ภาคเหนือ (เวลา 09.00 น.) 5 วันที่ผ่านมา มีค่าดังนี้

จังหวัด	ชื่อสถานี	ค่า PM ₁₀ ¹					คุณภาพอากาศ
		8 เม.ย.	9 เม.ย.	10 เม.ย.	11 เม.ย.	12 เม.ย.	
ภาคเหนือ (hotspot พื้นที่ภาคเหนือ รวม 95 จุด ที่มา กรมอุทยานแห่งชาติ สัตว์ป่า และพันธุ์พืช)							
จ.เชียงราย	ต.เวียง อ.เมือง	183	151	98	102	130	มีผลกระทบต่อสุขภาพ
	ต.เวียงพางคำ อ.แม่สาย	139	166	80	117	231	มีผลกระทบต่อสุขภาพ
จ.เชียงใหม่	ต.ช้างเผือก อ.เมือง	118	111	102	87	98	มีผลกระทบต่อสุขภาพ
	ต.ศรีภูมิ อ.เมือง	133	119	134	112	118	ปานกลาง
	ต.สุเทพ อ.เมือง* (Mobile)	89	94	99	76	-	ไม่มีข้อมูล
	ต.ช้างเคือง อ.แม่แจ่ม (Mobile)	134	107	143	125	-	ไม่มีข้อมูล
จ.ลำปาง	ต.พระบาท อ.เมือง	131	104	110	99	101	ปานกลาง
	ต.สบป่าตอ อ.แม่เมาะ	116	92	79	75	83	ปานกลาง
	ต.บ้านดง อ.แม่เมาะ	128	103	111	82	105	ปานกลาง
	ต.แม่เมาะ อ.แม่เมาะ	120	99	103	95	103	ปานกลาง
จ.ลำพูน	ต.โนนเมือง อ.เมือง	92	94	94	83	82	ปานกลาง
จ.แม่ฮ่องสอน	ต.จองคำ อ.เมือง	137	125	94	97	97	ปานกลาง
จ.น่าน	ต.ในเวียง อ.เมือง	219	123	88	101	115	ปานกลาง
	ต.ห้วยโก๋น อ.เฉลิมพระเกียรติ	208	206	-	-	96	ปานกลาง
จ.แพร่	ต.นาจักร อ.เมือง	117	90	84	88	98	ปานกลาง
จ.พะเยา	ต.เวียง อ.เมือง	158	129	98	100	110	ปานกลาง
จ.ตาก	ต.ท่าสายลวด อ.แม่สอด (Mobile)	78	100	81	76	-	ไม่มีข้อมูล
ภาคใต้ (hotspot เกาะเบอร์กีนีเยว, สุมาตรา รวม 5 จุด ที่มา เว็บไซต์ศูนย์เชี่ยวชาญด้านอุตุนิยมวิทยาแห่งอาเซียน ประเทศสิงคโปร์)							
จ.สุราษฎร์ธานี	ต.มะขามเตี้ย อ.เมือง	39	42	32	42	42	ปานกลาง

¹PM₁₀ คือ ปริมาณฝุ่นละอองขนาดไม่เกิน 10 ไมครอน มาตรฐานค่าเฉลี่ย 24 ชั่วโมง ต้องไม่เกิน 120 ไมโครกรัมต่อลูกบาศก์เมตร

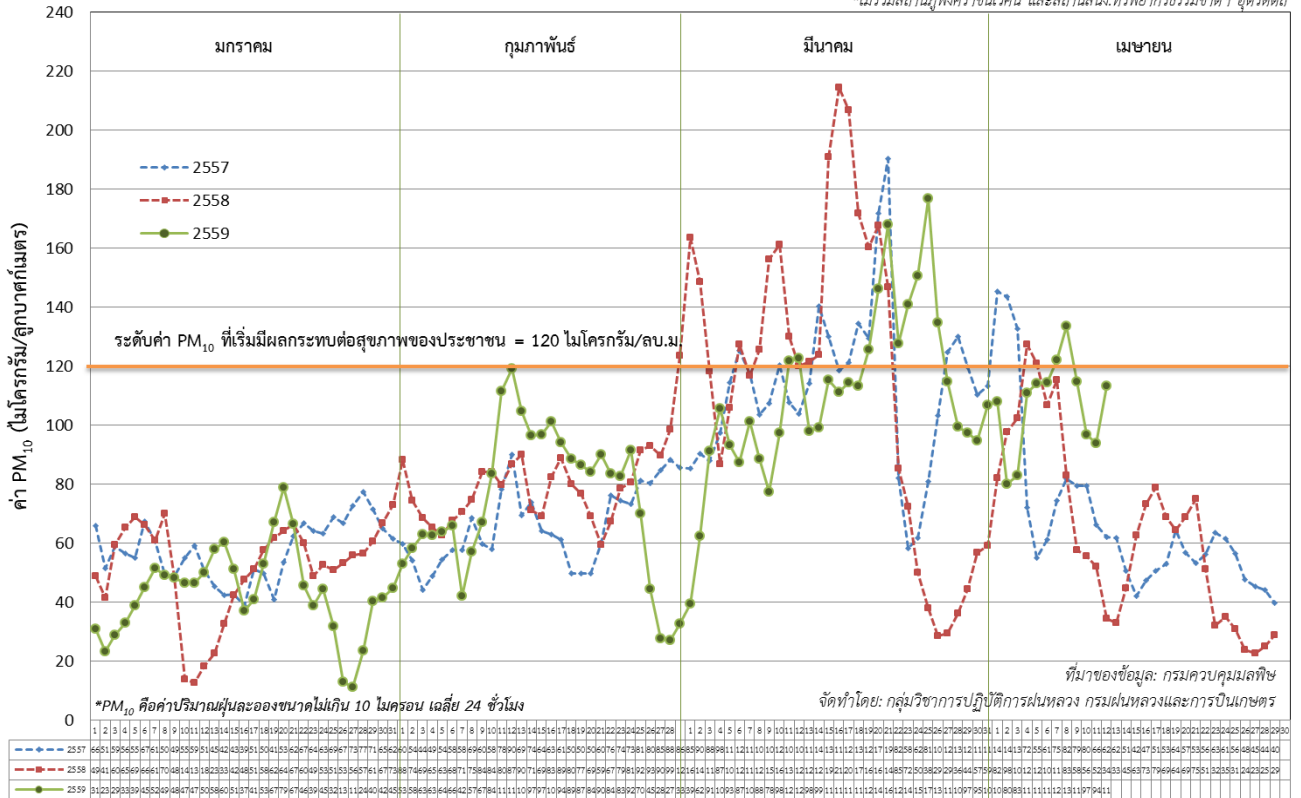
จังหวัด	ชื่อสถานี	ค่า PM ₁₀ ¹					คุณภาพอากาศ
จ.สงขลา	ต.หาดใหญ่ อ.หาดใหญ่	-	-	-	-	-	ไม่มีข้อมูล
จ.ยะลา	ต.สะเตง อ.เมือง	44	37	34	41	-	ไม่มีข้อมูล
จ.นราธิวาส	ต.บางนาค อ.เมือง	32	30	29	33	50	ปานกลาง

ที่มา: กรมควบคุมมลพิษ

๑ กราฟแสดงแนวโน้มค่า PM₁₀ ในภาคเหนือ ตั้งแต่วันที่ 1 มกราคม - 12 เมษายน 2559

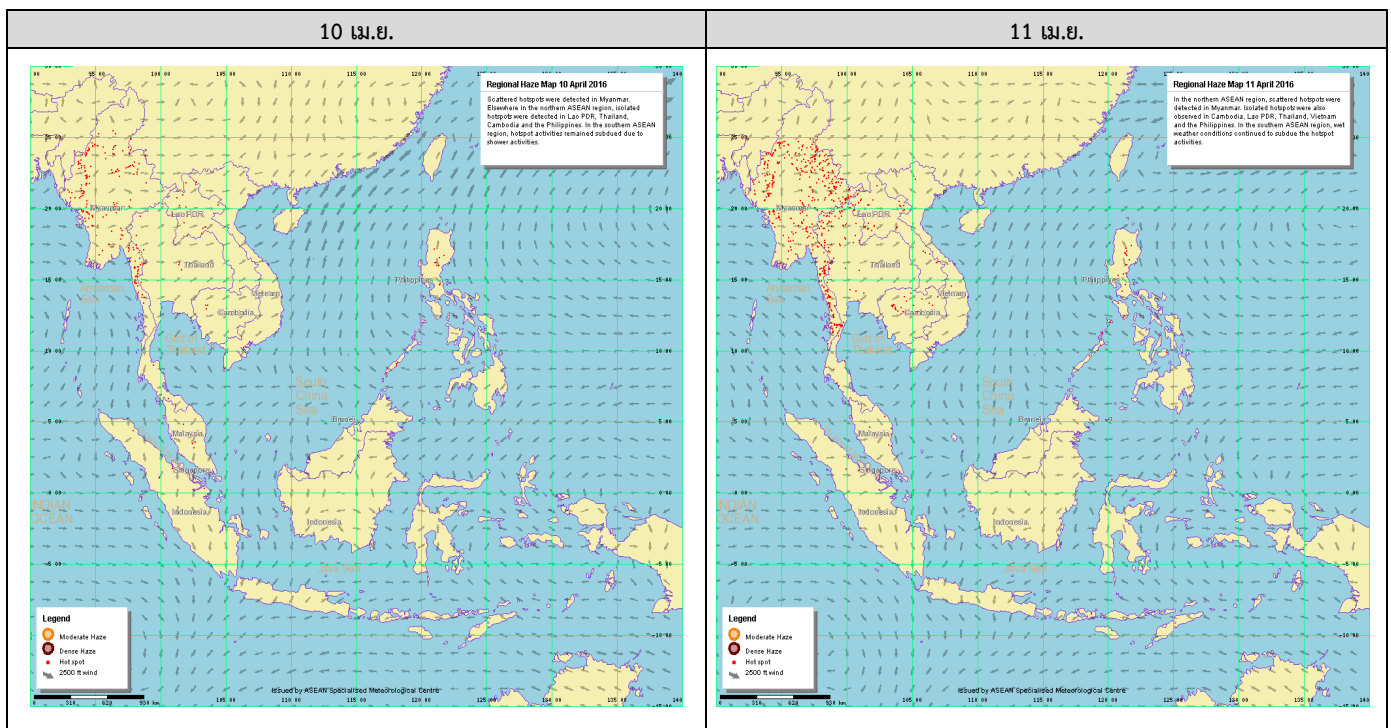
ค่า PM₁₀ เฉลี่ย 14* สถานี ในภาคเหนือ ช่วง มกราคม - เมษายน ปี 2559 เทียบกับ ปี 2557, 2558

*ไม่รวมสถานีภูฟ้าจ.ราชบุรี และสถานีสนง.ทรัพยากรธรรมชาติและ อุดรดิตต์



ที่มาของข้อมูล: กรมควบคุมมลพิษ

๑ แผนภาพแสดงจุดความร้อน (Hotspot) ในประเทศไทยจากดาวเทียมNOAA-18



ที่มา: เว็บไซต์ศูนย์เชี่ยวชาญด้านอุตุนิยมวิทยาแห่งอาเซียน ประเทศสิงคโปร์

๑ สถานการณ์ปริมาณน้ำเก็บกักในอ่างเก็บน้ำที่สำคัญ

	ความจุของอ่างที่ รนก. ² (ล้าน ลบ.ม.)	ปริมาตรน้ำในอ่างฯ (%)				ปริมาตรน้ำไหลลงอ่างฯ (ล้าน ม ³)	ปริมาตรน้ำไหลลงอ่างฯสะสม ³ (ล้าน ม ³)	ระดับน้ำ
		8 เม.ย.	9 เม.ย.	10 เม.ย.	11 เม.ย.	11 เม.ย.		
ภาคเหนือ						2.24	372.31	
- ภูมิพล(ตาก)	13,462	32	32	32	32	0.89	51.85	ต่ำกว่า 40%
- สิริกิติ์(อุดรดิตถ์)	9,510	42	42	42	41	1.31	285.16	ต่ำกว่า 50%
- แม้งัด(เชียงใหม่)	265	17	16	16	16	0.00	4.73	ต่ำกว่า 20%
- แม่กวง(เชียงใหม่)	263	10	10	10	10	0.04	5.25	ต่ำกว่า 20%
- กิวลม(ลำปาง)	106	23	23	23	22	0.00	5.95	ต่ำกว่า 30%
- กิวคอง(ลำปาง)	170	12	12	12	12	0.00	0.45	ต่ำกว่า 20%
- แควน้อย(พิษณุโลก)	939	31	31	31	31	0.00	18.92	ต่ำกว่า 40%
ภาคตะวันออกเฉียงเหนือ						0.67	88.98	
- ห้วยหลวง(อุดรธานี)	135	14	14	14	14	0.00	0.63	ต่ำกว่า 20%
- น้ำอูน(สกลนคร)	520	29	29	28	28	0.00	2.42	ต่ำกว่า 30%
- น้ำพุง(สกลนคร)	166	33	33	33	33	0.05	3.68	ต่ำกว่า 40%
- จุฬาราม(ชัยภูมิ)	164	35	35	35	35	0.00	3.55	ต่ำกว่า 40%
- อุบลรัตน์(ขอนแก่น)	2,431	24	23	23	23	0.37	38.10	ต่ำกว่า 30%
- ลำปาว(กาฬสินธุ์)	1,980	22	22	21	21	0.00	12.70	ต่ำกว่า 30%
- ลำตะคอง(นครราชสีมา)	314	28	28	28	28	0.00	8.66	ต่ำกว่า 30%
- ลำพระเพลิง(นครราชสีมา)	110	45	45	44	42	0.00	4.13	ต่ำกว่า 50%
- มูลบน(นครราชสีมา)	141	26	26	26	26	0.25	6.25	ต่ำกว่า 30%
- ลำแซะ(นครราชสีมา)	275	24	24	24	23	0.00	7.68	ต่ำกว่า 30%
- ลำน้ำรอง(บุรีรัมย์)	121	49	49	49	49	0.00	1.18	ต่ำกว่า 50%
- ลำปลายมาศ(นครราชสีมา)	98	55	49	-	49	0.00	-	ต่ำกว่า 50%
ภาคกลาง						1.06	279.73	
- ป่าสัก(ลพบุรี)	960	31	30	30	30	0.35	12.45	ต่ำกว่า 40%
- ทับเสลา(อุทัยธานี)	160	28	28	28	28	0.00	0.25	ต่ำกว่า 30%
- กระเสียว(สุพรรณบุรี)	240	24	24	24	24	0.00	6.41	ต่ำกว่า 30%
- ศรีนครินทร์(กาญจนบุรี)	17,745	68	68	68	68	0.71	158.65	-
- วชิราลงกรณ์(กาญจนบุรี)	8,860	47	47	47	47	0.00	101.97	ต่ำกว่า 50%
ภาคตะวันออก						0.19	19.07	
- ชุนด่านฯ(นครนายก)	224	35	34	34	34	0.01	1.75	ต่ำกว่า 40%
- คลองสิียด(ฉะเชิงเทรา)	420	25	25	25	25	0.00	0.85	ต่ำกว่า 30%
- บางพระ(ชลบุรี)	117	24	23	23	23	0.00	1.61	ต่ำกว่า 30%
- ท้องปลาไหล(ระยอง)	164	69	68	68	67	0.16	13.48	-
- ประแสร์(ระยอง)	248	71	70	70	70	0.00	1.38	-
- พระปรัง(สระแก้ว)	97	69	15	-	15	0.02	-	ต่ำกว่า 20%
- ดอกทราย(ระยอง)	71	77	34	-	33	0.00	-	ต่ำกว่า 40%
- คลองพระพุทธรู้(จันทบุรี)	70	40	65	-	65	0.00	-	-
ภาคใต้						4.54	539.21	
- แก่งกระเจาน(เพชรบุรี)	710	35	35	35	35	0.40	52.46	ต่ำกว่า 40%
- ปรามบุรี(ประจวบคีรีขันธ์)	347	19	19	19	18	0.06	4.82	ต่ำกว่า 20%
- รัชชประภา(สุราษฎร์ธานี)	5,639	73	73	73	73	2.94	218.99	-
- บางกลาง(ยะลา)	1,454	60	60	60	59	1.14	262.94	-

²รนก. = ระดับน้ำเก็บกัก,ที่มา: กรมชลประทาน

³ปริมาตรน้ำไหลลงอ่างสะสมตั้งแต่วันที่ 1 มกราคม 2559 ถึงปัจจุบัน

การพยากรณ์อากาศและสภาพอากาศประจำวัน

๑ ลักษณะอากาศทั่วไปและการพยากรณ์อากาศ ประจำวันที่ 12 เมษายน 2559 (เวลา 06.00 น.)

ลักษณะอากาศทั่วไป	
<p>หย่อมความกดอากาศต่ำเนื่องจากความร้อนปกคลุมประเทศไทยตอนบน ทำให้บริเวณดังกล่าวมีอากาศร้อนโดยทั่วไปกับมีฟ้าหลัวในตอนกลางวัน และมีอากาศร้อนจัดหลายพื้นที่ในบริเวณภาคเหนือ ภาคตะวันออกเฉียงเหนือ และภาคกลาง สำหรับลมฝ่ายใต้พัดนำความชื้นจากทะเลจีนใต้และอ่าวไทยเข้ามาปกคลุมบริเวณดังกล่าว ลักษณะเช่นนี้ทำให้มีฝนฟ้าคะนองและลมกระโชกแรงบางแห่ง ขอให้ประชาชนระมัดระวังจากพายุลมแรงที่จะเกิดขึ้น รวมถึงอยู่ห่างจากต้นไม้ใหญ่ ป้ายโฆษณา และสิ่งก่อสร้างที่ไม่แข็งแรงในระยะนี้</p>	
การพยากรณ์อากาศรายภาค	
ภาคเหนือ	มีอากาศร้อนโดยทั่วไปและมีอากาศร้อนจัดบริเวณจังหวัดแม่ฮ่องสอน เชียงใหม่ ลำปาง ดาก อุตรดิตถ์ สุโขทัย เพชรบูรณ์ และกำแพงเพชร กับมีฟ้าหลัวในตอนกลางวัน โดยมีฝนฟ้าคะนองบางแห่ง ร้อยละ 10 ของพื้นที่ บริเวณจังหวัดตาก ลำปาง และสุโขทัย อุณหภูมิต่ำสุด 21-28 องศาเซลเซียส อุณหภูมิสูงสุด 40-43 องศาเซลเซียส ลมตะวันตก ความเร็ว 10-30 กม./ชม.
ภาคกลาง	มีอากาศร้อนโดยทั่วไปและมีอากาศร้อนจัดบริเวณจังหวัดนครสวรรค์ อุทัยธานี ลพบุรี สุพรรณบุรี กาญจนบุรี และพระนครศรีอยุธยา กับมีฟ้าหลัวในตอนกลางวัน อุณหภูมิต่ำสุด 25-28 องศาเซลเซียส อุณหภูมิสูงสุด 41-43 องศาเซลเซียส ลมตะวันตกเฉียงใต้ ความเร็ว 10-30 กม./ชม.
ภาคตะวันออกเฉียงเหนือ	มีอากาศร้อนโดยทั่วไปและมีอากาศร้อนจัดบริเวณจังหวัดเลย หนองคาย สกลนคร ร้อยเอ็ด ชัยภูมิ ศรีสะเกษ นครราชสีมา สุรินทร์ บุรีรัมย์ และอุบลราชธานี กับมีฟ้าหลัวในตอนกลางวัน และมีฝนฟ้าคะนองบางแห่ง ส่วนมากทางตะวันออกของภาค อุณหภูมิต่ำสุด 24-29 องศาเซลเซียส อุณหภูมิสูงสุด 40-42 องศาเซลเซียส ลมตะวันออกเฉียงใต้ ความเร็ว 10-30 กม./ชม.
ภาคตะวันออก	มีอากาศร้อนในตอนกลางวันและมีอากาศร้อนจัด บริเวณจังหวัดปราจีนบุรีและสระแก้ว อุณหภูมิต่ำสุด 26-28 องศาเซลเซียส อุณหภูมิสูงสุด 35-42 องศาเซลเซียส ลมใต้ ความเร็ว 10-30 กม./ชม. ทะเลมีคลื่นต่ำกว่า 1 เมตร
ภาคใต้ฝั่งตะวันออก	มีเมฆบางส่วนกับมีอากาศร้อนในตอนกลางวัน โดยมีฝนฟ้าคะนองบางแห่ง ร้อยละ 10 ของพื้นที่ ส่วนมากทางตอนล่างของภาค อุณหภูมิต่ำสุด 25-27 องศาเซลเซียส อุณหภูมิสูงสุด 33-36 องศาเซลเซียส ลมตะวันออกเฉียงใต้ ความเร็ว 15-30 กม./ชม. ทะเลมีคลื่นสูงประมาณ 1 เมตร
ภาคใต้ฝั่งตะวันตก	มีเมฆบางส่วน กับมีอากาศร้อนโดยทั่วไปและมีอากาศร้อนจัดในตอนกลางวัน โดยมีฝนฟ้าคะนองและมีลมกระโชกแรงบางแห่ง ร้อยละ 10 ของพื้นที่ ตั้งแต่จังหวัดภูเก็ตลงไป อุณหภูมิต่ำสุด 25-27 องศาเซลเซียส อุณหภูมิสูงสุด 34-40 องศาเซลเซียส ลมตะวันตก ความเร็ว 10-30 กม./ชม. ทะเลมีคลื่นต่ำกว่า 1 เมตร

ที่มา: กรมอุตุนิยมวิทยา

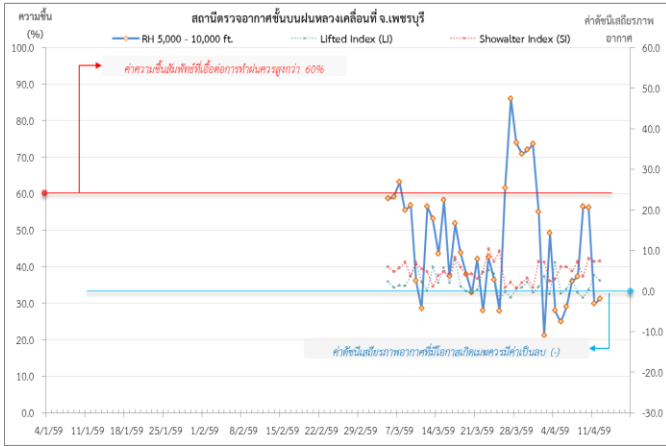
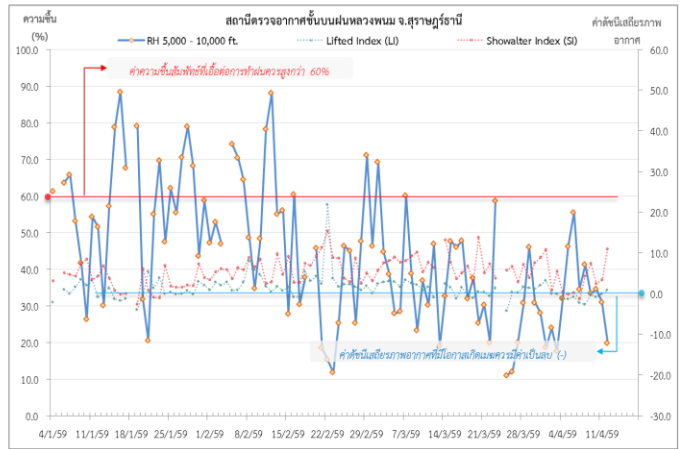
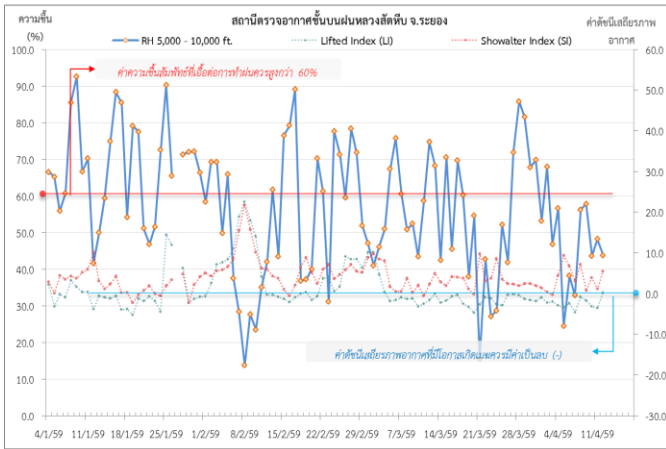
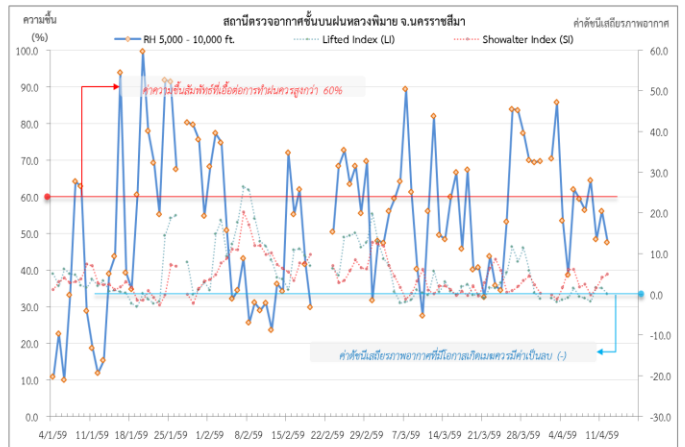
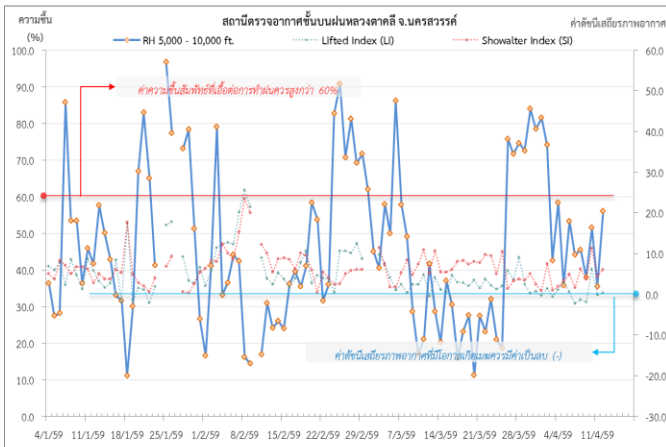
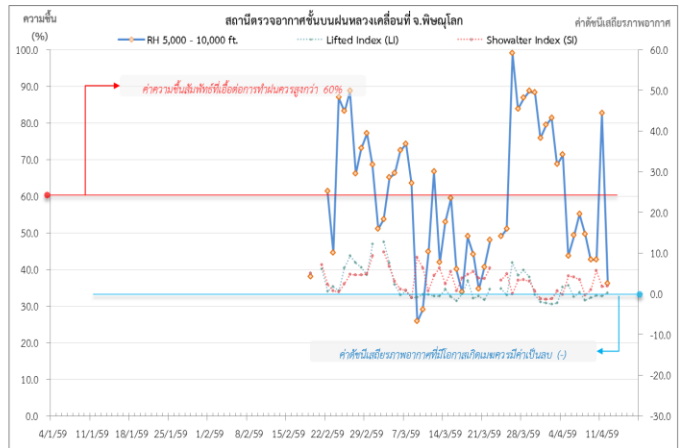
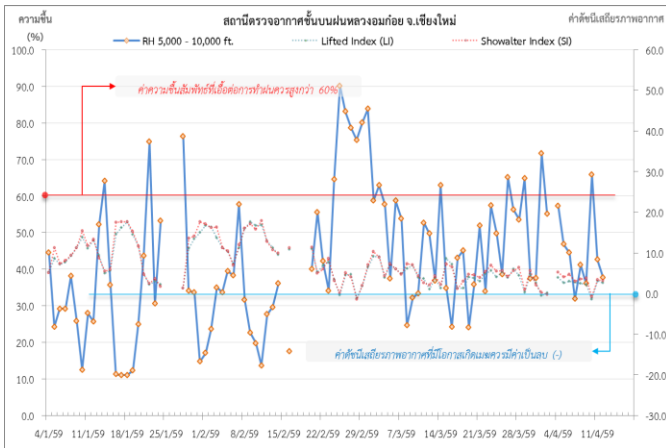
๑ ข้อมูลความชื้นจากการตรวจอากาศชั้นบน (Sounding) ระยะความสูง 5,000 - 10,000 ฟุต

ภาค	สถานีตรวจอากาศ	ความชื้นสัมพัทธ์ (%)					เสถียรภาพอากาศ
		8 เม.ย.	9 เม.ย.	10 เม.ย.	11 เม.ย.	12 เม.ย.	
ภาคเหนือ	สถานีเรดาร์ฝนหลวงอมก๋อย	41.2	36.1	65.8	42.6	37.7	เสถียรภาพ
	สถานีตรวจอากาศเคลื่อนที่พิษณุโลก	49.5	42.6	42.6	82.5	36.1	เสถียรภาพ
ภาคกลาง	สถานีเรดาร์ฝนหลวงตาดลี	45.5	38.0	51.5	35.5	56.1	เสถียรภาพ
ภาคตะวันออกเฉียงเหนือ	สถานีเรดาร์ฝนหลวงพิมาย	56.3	64.5	48.3	56.1	47.5	เสถียรภาพ
ภาคตะวันออก	สถานีเรดาร์ฝนหลวงสัทธิ์	56.2	57.8	43.6	48.2	43.8	เสถียรภาพ
ภาคใต้	สถานีตรวจอากาศเคลื่อนที่เพชรบุรี	37.2	56.3	56.1	29.7	31.1	เสถียรภาพ
	สถานีเรดาร์ฝนหลวงพนม	41.2	33.4	34.6	31.0	19.8	เสถียรภาพ

หมายเหตุ : สภาพอากาศมีเสถียรภาพ(Stable) หมายถึงสภาพอากาศที่มีโอกาสน้อยหรือไม่มีโอกาสในการเกิดเมฆในแนวตั้งเพื่อพัฒนาตัวกลายเป็นกลุ่มฝน

สภาพอากาศไม่มีเสถียรภาพ(Unstable) หมายถึงสภาพอากาศที่มีโอกาสเกิดเมฆในแนวตั้งและพัฒนาตัวเป็นกลุ่มฝนได้

๑ กราฟแสดงแนวโน้มความชื้นอากาศชั้นบนและดัชนีเสถียรภาพอากาศ (ระหว่างวันที่ 4 มกราคม - 12 เมษายน 2559)



หมายเหตุ

- ระยะเวลาสูง 5,000-10,000 ฟุต เป็นระดับพาดานบินในการปฏิบัติการฝนหลวง (ระดับฐานเมฆ)
- ความชื้นสัมพัทธ์ที่เอื้อต่อการปฏิบัติการฝนหลวงควรมีค่าสูงกว่าร้อยละ 60 ขึ้นไป
- ดัชนีเสถียรภาพชั้นอากาศที่มีโอกาสเกิดเมฆรวมมีค่าเป็นลบ (-)
- LI: Lifted Index คือค่าดัชนีเสถียรภาพชั้นอากาศระดับต่ำ
- SI: Showalter Index คือค่าดัชนีเสถียรภาพชั้นอากาศระดับกลาง

การปฏิบัติการฝนหลวงประจำวัน

๑ สรุปผลปฏิบัติการฝนหลวงประจำวัน ที่ 11 เมษายน 2559

ภาค/หน่วยฯ	หน่วยปฏิบัติการฯ (หน่วย)	เครื่องบิน ผล./ทอ. (ลำ)	จำนวนเที่ยวบิน (เที่ยว)	จำนวนชั่วโมงบิน (ชั่วโมง)	ปริมาณการใช้สารฝนหลวง (ตัน/นัด)	จังหวัดที่มีการรายงานฝนตก (จำนวนจังหวัด/อ่างเก็บน้ำเป้าหมาย)
เหนือ	2	5/-	110	195:15	77.4	-/-
- เชียงใหม่	1	2/-	49	89:30	27.8	ไม่ปฏิบัติการฝนหลวง เนื่องจาก มีเมฆคิวมูลัส ก่อตัวบริเวณแนวเขาเล็กน้อยและสลายตัวอย่างรวดเร็ว
- พิษณุโลก	1	3/-	61	105:45	49.6/35	ไม่ปฏิบัติการฝนหลวง เนื่องจาก เมฆไม่สามารถ ก่อตัวและพัฒนาตัวในพื้นที่
กลาง	2	5/-	106	138:05	88.0	1/1
- นครสวรรค์	1	2/-	43	58:50	33.4	ไม่ปฏิบัติการฝนหลวง เนื่องจาก มี Inversion ยับยั้งการเกิดและพัฒนาตัวของเมฆ มวลอากาศ ไม่มีการยกตัว ความชื้นสัมพัทธ์ต่ำกว่า 40% (ตั้งแต่ระดับ 3,000 ฟุตขึ้นไป) ส่งผลให้ไม่มีกลุ่มเมฆก่อตัวในบริเวณพื้นที่เป้าหมาย
- กาญจนบุรี	1	3/-	63	79:15	54.6	มีฝนตกเล็กน้อยบริเวณ จ.สุพรรณบุรี(ด้านข้าง) ลุ่มรับน้ำอ่างเก็บน้ำกระเสียว
ตะวันออกเฉียงเหนือ	2	3/3	72	107:35	89.6	1/-
- นครราชสีมา	1	3/-	46	73:45	59.4	มีฝนตกเล็กน้อย-ปานกลางเป็นบางแห่งบริเวณ จ.ชัยภูมิ(หนองบัวแดง)
- อุตรธานี	1	-/3	26	33:50	30.2	ไม่ปฏิบัติการฝนหลวง เนื่องจาก ความชื้นสัมพัทธ์เฉลี่ยที่ระดับ 0-10,000 ฟุต มีค่าต่ำกว่า 60% ทำให้เมฆคิวมูลัสในบริเวณพื้นที่เป้าหมายไม่ ก่อตัว
ตะวันออก	1	3/-	138	180:10	96.9	-/-
- จันทบุรี	1	3/-	138	180:10	96.9	ไม่ปฏิบัติการฝนหลวง เนื่องจาก ความชื้นสัมพัทธ์เฉลี่ยที่ระดับ 0-10,000 ฟุต มีค่าต่ำกว่า 60% (52.7%) ประกอบกับสภาพอากาศที่ร้อนอบอ้าวส่งผลให้เมฆไม่พัฒนาตัว
ใต้	2	3/1	110	142:15	105.6	-/-
- หัวหิน	1	3/-	88	114:15	61.6	ไม่ปฏิบัติการฝนหลวง เนื่องจาก ความชื้นสัมพัทธ์เฉลี่ยที่ระดับ 0-10,000 ฟุต มีค่าต่ำกว่า 60% (34.8%) ประกอบกับสภาพอากาศมีเสถียรภาพ ส่งผลให้กลุ่มเมฆไม่พัฒนาตัวและก่อยอดในบริเวณพื้นที่เป้าหมาย
- สุราษฎร์ธานี	1	-/1	22	28:00	44.0	ไม่ปฏิบัติการฝนหลวง เนื่องจาก สับเปลี่ยนเจ้าหน้าที่ชุดบิน ทอ.
รวม	9	19/4	536	763:20	457.5	2/1

๑ สรุปผลปฏิบัติการฝนหลวงรายเดือนตั้งแต่เดือน กุมภาพันธ์ - วันที่ 11 เมษายน 2559

เดือน	ขึ้นบิน (วัน)	ฝนตก (วัน)	จำนวนเที่ยวบิน (เที่ยว)	จำนวนชั่วโมงบิน (ชั่วโมง)	ปริมาณการใช้สารฝนหลวง (ตัน/นัด)	จังหวัดที่มีรายงานฝนตก (ทั้งการสังเกตด้วยสายตา/การตรวจวัดด้วยเรดาร์ และเครื่องวัดน้ำฝนอัตโนมัติ)	ปริมาณน้ำไหลลงอ่างเก็บน้ำสะสม (ล้าน ลบ.ม.)
กุมภาพันธ์ (15-29 ก.พ. 59)	3	2	10	14:00	8.2	บริเวณที่มีฝนตก ได้แก่ กาญจนบุรี นครปฐม ลพบุรี	วชิราลงกรณ์ 2.1

เดือน	ขึ้นบิน (วัน)	ฝนตก (วัน)	จำนวน เที่ยวบิน (เที่ยว)	จำนวน ชั่วโมงบิน (ชั่วโมง)	ปริมาณการใช้ สาร ฝนหลวง (ตัน/นัด)	จังหวัดที่มีรายงานฝนตก (ทั้งการสังเกตด้วยสายตา/การ ตรวจวัดด้วยเรดาร์ และเครื่องวัด น้ำฝนอัตโนมัติ)	ปริมาณน้ำไหลลง อ่างเก็บน้ำสะสม (ล้าน ลบ.ม.)
						พระนครศรีอยุธยา สระบุรี สุพรรณบุรี และ เพชรบูรณ์ (ตอนล่าง) (รวม 6 จังหวัด)	
มีนาคม (1-31 มี.ค. 59)	25	20	384	541:50	314.8/11	บริเวณที่มีฝนตก ได้แก่ กำแพงเพชร ตาก พิษณุโลก เพชรบูรณ์ ลำปาง ลำพูน สุโขทัย กาญจนบุรี ชัยนาท นครปฐม นครสวรรค์ ลพบุรี สิงห์บุรี สุพรรณบุรี อ่างทอง อุทัยธานี ขอนแก่น ชัยภูมิ นครราชสีมา บุรีรัมย์ เลย หนองบัวลำภู อุดรธานี จันทบุรี ฉะเชิงเทรา ชลบุรี ตรารด ปราจีนบุรี ระยอง สระแก้ว นครศรีธรรมราช ประจวบคีรีขันธ์ พังงา เพชรบุรี ราชบุรี และ สุราษฎร์ธานี (รวม 36 จังหวัด)	ภูมิพล 0.12 วชิราลงกรณ์ 6.98 ศรีนครินทร์ 13.34 กระเสี้ยว 2.38 อุบลรัตน์ 2.18 คลองพระพุทธร 0.32 ดอกกราย 0.01 หนองปลาไหล 0.74 แก่งกระจาน 3.82 ปราณบุรี 0.12
เมษายน (1-11 เม.ย. 59)	11	11	142	207:30	134.5/24	บริเวณที่มีฝนตก ได้แก่ กำแพงเพชร เชียงราย เชียงใหม่ ตาก พิษณุโลก เพชรบูรณ์ ลำปาง ลำพูน สุโขทัย กาญจนบุรี นครสวรรค์ ลพบุรี สุพรรณบุรี อุทัยธานี ขอนแก่น ชัยภูมิ นครราชสีมา เลย หนองบัวลำภู อุดรธานี จันทบุรี ฉะเชิงเทรา ชลบุรี ตรารด ปราจีนบุรี ระยอง สระแก้ว กระบี่ นครศรีธรรมราช ประจวบคีรีขันธ์ พังงา เพชรบุรี ราชบุรี และ สุราษฎร์ธานี (รวม 34 จังหวัด)	ลำตะคอง 0.76 ลำพระเพลิง 0.21 ป่าสักชลสิทธิ์ 0.54 ศรีนครินทร์ 10.18 กระเสี้ยว 1.98 อุบลรัตน์ 1.89 ควนน้อยบำรุงแดน 0.22 แก่งกระจาน 0.68

๐ สรุปผลรวมปฏิบัติการตั้งแต่เริ่มตั้งหน่วยปฏิบัติการฝนหลวง (15 กุมภาพันธ์ - 11 เมษายน 2559)

ตั้งแต่เริ่มตั้งหน่วยปฏิบัติการฝนหลวง เมื่อวันที่ 15 กุมภาพันธ์ - 11 เมษายน 2559 มีการขึ้นปฏิบัติการฝนหลวง จำนวน 39 วัน มีวันฝนตกจากการปฏิบัติการฝนหลวงคิดเป็นร้อยละ 75.90 ขึ้นปฏิบัติงานจำนวน 536 เที่ยวบิน (763:20 ชั่วโมงบิน) ปริมาณการใช้น้ำฝนหลวง 457.5 ตัน พลุซิลเวอร์ไอโอไดต์ จำนวน 35 นัด จังหวัดที่มีรายงานฝนตกรวม 41 จังหวัด และทำให้มีปริมาณน้ำไหลเข้าอ่างสะสมรวม 51.55 ล้าน ลบ.ม.

ภาค - ศูนย์/หน่วย ปฏิบัติการฯ	ขึ้นบิน (วัน)	ฝนตก (วัน)	จำนวน เที่ยวบิน (เที่ยว)	จำนวน ชั่วโมงบิน (ชั่วโมง)	ปริมาณ สารฝนหลวง (ตัน/นัด)	จังหวัดที่มีรายงานฝนตก (ทั้งการสังเกตด้วยสายตา/การตรวจวัดด้วย เรดาร์ และเครื่องวัดน้ำฝนอัตโนมัติ)	ปริมาตรน้ำไหลลง อ่างเก็บน้ำสะสม (ล้าน ลบ.ม.)
เหนือ							9 จังหวัด
- เชียงใหม่ (เปิดหน่วยฯ 1 มี.ค. 59 เป็นต้นไป)	21	6	49	89:30	27.80	บริเวณที่มีฝนตก ได้แก่ เชียงราย เชียงใหม่ ลำปาง ลำพูน (รวม 4 จังหวัด)	ภูมิพล 0.12 ควนน้อยบำรุงแดน 0.22
- พิษณุโลก (เปิดหน่วยฯ 1 มี.ค. 59 เป็นต้นไป)	17	12	61	105:45	49.60/35	บริเวณที่มีฝนตก ได้แก่ กำแพงเพชร ตาก พิษณุโลก เพชรบูรณ์ ลำปาง ลำพูน สุโขทัย (รวม 5 จังหวัด)	
กลาง							11 จังหวัด
- นครสวรรค์ (เปิดหน่วยฯ 15 ก.พ. 59 เป็นต้นไป)	12	12	43	58:50	33.40	บริเวณที่มีฝนตก ได้แก่ ชัยนาท นครสวรรค์ ลพบุรี สระบุรี สุพรรณบุรี อุทัยธานี เพชรบูรณ์ (ตอนล่าง) (รวม 7 จังหวัด)	วชิราลงกรณ์ 9.08 ศรีนครินทร์ 25.52 กระเสียว 4.36 ป่าสักชลสิทธิ์ 0.54
- กาญจนบุรี (เปิดหน่วยฯ 15 ก.พ. 59 เป็นต้นไป)	16	14	61	76:55	53.20	บริเวณที่มีฝนตก ได้แก่ กาญจนบุรี ชัยนาท นครปฐม นครสวรรค์ พระนครศรีอยุธยา สิงห์บุรี สุพรรณบุรี อ่างทอง อุทัยธานี (รวม 9 จังหวัด)	
ตะวันออกเฉียงเหนือ							7 จังหวัด
- นครราชสีมา (เปิดหน่วยฯ 1 มี.ค. 59 เป็นต้นไป)	20	15	44	70:35	58.00	บริเวณที่มีฝนตก ได้แก่ ขอนแก่น ชัยภูมิ นครราชสีมา บุรีรัมย์ (รวม 4 จังหวัด)	ลำตะคอง 0.76 ลำพระเพลิง 0.21 อุบลรัตน์ 4.07
- อุดรธานี (เปิดหน่วยฯ 15 มี.ค. 59 เป็นต้นไป)	9	6	26	33:50	30.20	บริเวณที่มีฝนตก ได้แก่ ขอนแก่น ชัยภูมิ เลย หนองบัวลำภู อุดรธานี (รวม 5 จังหวัด)	
ตะวันออก							7 จังหวัด
- จันทบุรี (เปิดหน่วยฯ 1 มี.ค. 59 เป็นต้นไป)	24	22	138	180:10	96.90	บริเวณที่มีฝนตก ได้แก่ จันทบุรี ฉะเชิงเทรา ชลบุรี ตราด ปราจีนบุรี ระยอง สระแก้ว (รวม 7 จังหวัด)	คลองพระพุทธร 0.32 ดอกทราย 0.01 หนองปลาไหล 0.74
ใต้							7 จังหวัด
- หัวหิน (เปิดหน่วยฯ 1 มี.ค. 59 เป็นต้นไป)	13	12	88	114:15	61.60	บริเวณที่มีฝนตก ได้แก่ ประจวบคีรีขันธ์ เพชรบุรี ราชบุรี (รวม 3 จังหวัด)	แก่งกระจาน 5.42 ปราณบุรี 0.18
- สุราษฎร์ธานี (เปิดหน่วยฯ 15 มี.ค. 59 เป็นต้นไป)	13	9	22	28:00	44.00	บริเวณที่มีฝนตก ได้แก่ กระบี่ นครศรีธรรมราช พังงา สุราษฎร์ธานี (รวม 4 จังหวัด)	

กลุ่มวิชาการปฏิบัติการฝนหลวง กองปฏิบัติการฝนหลวง กรมฝนหลวงและการบินเกษตร